



المواد التعليمية

المساعدة الاجتماعية، والحماية،

والرعاية الصحية



AVAIL

Amplifying the Voices of
Asylum Seekers and Refugees
for Integration and Life Skills

BritishRedCross

بتنسيق

بالشراكة مع



Croce Rossa Italiana



INTERNATIONAL



FEDERATION



This project is funded by the European Union

المساعدة الاجتماعية، والحماية، والرعاية الصحية

المواد التعليمية للاجئين، وطالبي اللجوء، ومواطني البلدان غير الأوروبية

المواد التعليمية

تمهيد

قام الصليب الأحمر اللاتفي بتوزيع الأدوات المدرسية في إطار المشروع الدولي "AVAIL – إيصال أصوات طالبي اللجوء واللاجئين لتعزيز الاندماج وتطوير المهارات الحياتية" (210420953-Nr.SEP).

يمولّ الإتحاد الأوروبي مشروع "AVAIL"، وهو مشروع يدير العديد من مبادرات الإندماج والتأييد في كلّ من المملكة المتحدة وإيرلندا وإيطاليا ولاتفيا.

وستكون المواد التعليمية مفيدة لاجئين وطالبي اللجوء ومواطني البلدان غير الأوروبية المقيمين حاليًا في لاتفيا ويحتاجون إلى معلومات حول مواضيع، مثل: المساعدة الاجتماعية، والحماية، والرعاية الصحية.

معلومات المواد التعليمية من إعداد:
ماجستير في العلوم القانونية إيلينا فيلدبرج
إيفيا إجلتي، الصليب الأحمر اللاتفي
إيجا استرازدا، الصليب الأحمر اللاتفي
أغنيس تروفيموفا، الصليب الأحمر اللاتفي

تمّ إعداد الرسوم البيانية والتصميمات من قبل: سولفيتا بيسبالوفا،
الصليب الأحمر اللاتفي

في حال إعادة نشر المواد، فإن الإشارة إلى الصليب الأحمر اللاتفي أمر إلزامي.

المساعدة الاجتماعية

لأي شخص لا يستطيع الاعتناء بنفسه أو التغلب على بعض الصعوبات في الحياة ولا يحصل على مساعدة كافية من أي شخص آخر الحق في الحصول على مساعدة شخصية ومادية تتوافق مع احتياجاته. تشمل الأنواع الرئيسية للمساعدة الاجتماعية: الرعاية الاجتماعية، والمساعدة المادية، والتأهيل الاجتماعي.
(قانون المساعدة الاجتماعية)

الحماية الاجتماعية

الحماية الاجتماعية هي مجموعة تدابير (نظام) تهدف إلى توفير حماية اجتماعية شاملة لكبار السن، بالإضافة إلى حماية الأشخاص من المخاطر المختلفة: الفقر، والإعاقة، والبطالة، إلخ. ويشمل نظام الضمان الاجتماعي اللاتفي نظام تأمين اجتماعي، وإعانات اجتماعية حكومية، ونظام خدمات اجتماعية، و مساعدة اجتماعية (بوابة خدمة الإدارة الحكومية www.latvija.lv)

يعتمد توافر المساعدة الاجتماعية ونطاقها على الوضع القانوني للشخص في لاتفيا:

<p>طالب اللجوء هو شخص ينتظر قرار مكتب شؤون الجنسية والهجرة بشأن اعتماد أو رفض وضع لاجئ أو وضع بديل.</p>	
<p>الشخص ذو الوضع البديل تبعاً لقرار مكتب شؤون الجنسية والهجرة، هو شخص لم يُعترف به بوصفه لاجئ لكنه شخص يحتاج للحماية وذلك امتثالاً للمعاهدات الدولية الموقعة من لاتفيا، ولقوانين وأنظمة الاتحاد الأوروبي، وللممارسة التي تعتمدها الدول الأعضاء. يُمنح الشخص ذو الوضع البديل تصريح إقامة مؤقتة لمدة سنة، ثم يُعاد النظر في وضعه.</p>	
<p>اللاجئ هو الشخص الذي يخشى التعذيب في بلده بسبب انتمائه العرقي، أو الديني، أو القومي، أو الاجتماعي، أو السياسي ولا يستطيع الانتفاع بالحماية القانونية التي توفرها بلده. يُمنح اللاجئ تصريح إقامة دائمة ينبغي تجديده كل خمسة أعوام.</p>	

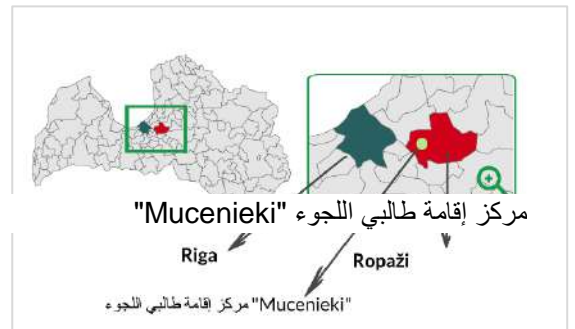
مساعدة طالبي اللجوء في الوصول إلى لاتفيا

المسكن

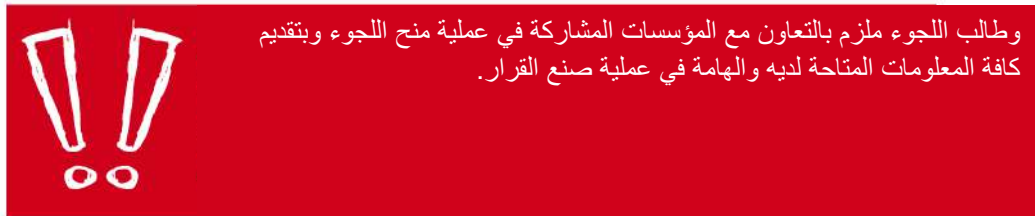
يُنقل طالبي اللجوء إلى مركز طالبي اللجوء "Mucenieki" (يُشار إليه أدناه باسم "AST" أو "المركز")، وهو يبعد 23 كم تقريباً عن ريجا عاصمة لاتفيا، عند وصولهم إلى لاتفيا وإبداء رغبتهم لحرس الحدود في الحصول على وضع اللاجئ أو وضع البديل.

يحق لطالبي اللجوء العيش خارج المركز أو مغادرته أثناء أو قبل حصوله على الوضع بإخطار إدارة المركز بذلك مسبقاً.

الإجراءات الشكلية



<p>ينبغي على طالب اللجوء تقديم طلب بيدي فيه رغبته في الحصول على اللجوء في لاتفيا.</p>	
<p>لدى تقديم الطلب، يتباحث ممثلو حرس حدود الدولة مع طالب اللجوء. خلال المباحثات، يتضح سبب طلب اللجوء.</p>	
<p>يقوم حرس الحدود بإرسال المعلومات التي قدمتها إلى مكتب شؤون الجنسية والهجرة والذي سيقم أي دولة عضو في الاتحاد الأوروبي مسؤولة عن مراجعة الطلب:</p>	
<p>2. إذا تبين أن لاتفيا مسؤولة عن مراجعة طلبك، سيكمل مكتب شؤون الجنسية والهجرة إجراءات اللجوء.</p>	<p>1. وإذا تبين أن دولة عضو أخرى في الاتحاد الأوروبي مسؤولة عن مراجعة طلبك، سيتم نقلك إلى الدولة العضو المعنية.</p>
<p>وفي غضون شهر واحد من إرسال طلب طالب اللجوء، سيجري موظفو مكتب شؤون الجنسية والهجرة مقابلة معك.</p>	
<p>ويتم إخطار الشخص بالقرار الخاص بوضع اللجوء أو الوضع البديل خلال ثلاثة إلى تسعة أشهر تقريباً من إجراء موظف مكتب شؤون الجنسية والهجرة المقابلة معه. يبلغ متوسط وقت الانتظار سنة أشهر.</p>	



دعم الأخصائيين الاجتماعيين والمرشدين الاجتماعيين

<p>عند وصول طالب اللجوء إلى المركز، تُجرى المقابلة المبدئية له مع المشرف الاجتماعي خلال ثلاثة أيام عمل</p>	<p>1</p>
<p>أثناء المقابلة، تُحدّد احتياجات طالب اللجوء وبناءً على هذه الاحتياجات تُوضَع خطة فردية للإدماج الاجتماعي الاقتصادي</p>	<p>2</p>
<p>يتوفر للشخص مرشد اجتماعي مدفوع الأجر من الدولة لمساعدته في تنفيذ خطة الإدماج الاجتماعي الاقتصادي</p>	<p>3</p>
<p>ويساعد المرشد الاجتماعي طالب اللجوء في حل المشكلات اليومية، بما في ذلك تقديم معلومات عن فرص تلقي المساعدة الإنسانية، والملابس والطعام، وترتيب الإجراءات الشكلية والوثائق، بالإضافة إلى مرافقة الموكلين إلى المحكمة، والخدمة الاجتماعية؛ ويساعده في إيجاد طبيب للأسرة، ومدرسة، وروضة أطفال، إلخ؛ ويجب عن أسئلته حول مختلف الأمور التي تسهل اندماجه في المجتمع.</p>	<p>4</p>
<p>يتوفر أخصائي اجتماعي ومرشد اجتماعي طوال الفترة التي يتم فيها مراجعة حالة طالب اللجوء ولمدة عام بعد حصوله على الوضع.</p>	<p>5</p>

يحصل الشخص أثناء انتظاره لقرار مكتب شؤون الجنسية والهجرة على ما يلي:		
يُدفع يوميًا للطعام بمقدار ثلاثة يورو/اليوم * سبعة أيام/أسبوع = 21 يورو/أسبوعًا مقدم من إدارة المركز في Mucenieki. يُدفع البديل اليومي مرة واحدة في الأسبوع عند تقديم وثيقة صحيحة لطالب اللجوء.		
تُقدّم بطاقة المواصلات (التذكرة الإلكترونية) للمواصلات العامة لعشر مرات.		تُقدّم مجموعة من المواد الغذائية ومنتجات النظافة مرة واحدة شهرية.
		

يمكن له الحصول على ما يلي، إذا لزم الأمر:		إذا كان لدى طالب اللجوء أطفال، فإن بإمكانه الحصول على ما يلي:	
يجب إرجاع هذه الأغراض عند مغادرة المركز	مطبخ أجهزة.		منتجات نظافة وطعام للأطفال.
	مفروشات الأسرة		عربة أطفال
	أطباق		والأغراض المنزلية الأخرى.
			
			
			

الحياة بعد الحصول على الوضع

القرار: لاجئ	القرار: شخص ذو وضع بديل	القرار: رفض
يتم إصدار وثيقة سفر (جواز السفر) صالحة في منطقة شنغن يتم إصدار تصريح إقامة دائمة والذي يجب تسجيله لدى مكتب شؤون الجنسية والهجرة كل خمسة أعوام	يتم إصدار وثيقة سفر (جواز سفر). يتم إصدار تصريح إقامة مؤقتة صالح لمدة سنة واحدة. لتمديد التصريح، يجب على الشخص زيارة مكتب شؤون الجنسية والهجرة قبل انتهاء تصريح الإقامة بشهر واحد كل عام وسيُقيّم المكتب ما إذا كان سيتم تمديد تصريح الإقامة المؤقتة.	من الممكن الطعن في قرار رفض منح وضع لاجئ أو وضع بديل لدى محكمة المقاطعة الإدارية في غضون شهر واحد من سريان القرار. ويساعد المرشد الاجتماعي في إعداد الوثائق المتعلقة بذلك. وقرار المحكمة نهائي وغير قابل للطعن.
يتم إصدار تصريح الإقامة الصحيح الصادر للشخص ذي الوضع البديل أو وضع اللاجئ الشخص الحق في العمل في لاتفيا دون أية قيود. طالب اللجوء، الذي لم يتلق رفضًا فيما يتعلق بوضع اللاجئ أو الوضع البديل من مكتب شؤون الجنسية والهجرة خلال ستة أشهر، يحق له العمل في لاتفيا بتصريح من حرس الحدود.	إذا تم رفض منح الشخص وضع اللاجئ أو وضع بديل (بقرار من مكتب شؤون الجنسية والهجرة أو المحكمة)، وليس لدى هذا الشخص أي أساس مشروع آخر للإقامة في لاتفيا، فسيوجه للشخص أمر بالإبعاد. يمكن تنفيذ أمر الإبعاد في غضون سبعة أيام إلى 30 يوم. ويحق للشخص المغادرة قبل المدة المحددة في أمر الإبعاد.	

<p>وعلاوة على ذلك، يحق للشخص تقديم طلب للالتحاق بالبرنامج الذي تنفذه المنظمة الدولية للهجرة للعودة إلى بلدانهم الأصلية طوعاً. معلومات الاتصال بالمنظمة: المنظمة الدولية للهجرة (IOM)</p>	<p>بعد أن أقيمت في لاتفيا لمدة عامين، سيحق لك لم الشمل مع أفراد أسرته الذين يعيشون في الخارج</p>	<p>يحق لك لم شمل أفراد أسرته الموجودين بالخارج</p>
<p>-UN House, Pils Street 21, Riga, LV 1050، البريد الإلكتروني: imezs@iom.int، الموقع الإلكتروني: www.iom.int</p>	<p>يمكنك الحصول على دعم مالي مقطوع ومبلغاً مالياً لتغطية نفقاتك اليومية لمدة 7 شهور</p>	<p>يمكنك الحصول على دعم مالي مقطوع ومبلغاً مالياً لتغطية نفقاتك اليومية لمدة 10 شهور.</p>
<p>يحق للشخص الطعن في قرار الإبعاد.</p> <p>يكون مقدار الإعانة المقطوع 278 يورو، وللصغار 194، لكن إذا كانت الأسرة مؤلفة من زوج وزوجة، يُعطى أحدهما 278 يورو والآخر 194 يورو. يبلغ مقدار الإعانة لتغطية النفقات اليومية للكبار 139 يورو/شهرياً، وللصغار 97 يورو/شهرياً، وإذا كانت الأسرة مؤلفة من زوج وزوجة يُعطى أحدهما 139 يورو والآخر 97 يورو. إذا التحق شخص بعمل في لاتفيا، ستمنح الإعانة لمدة 3 أشهر مضافاً إلى راتبه.</p>		

المساعدة الاجتماعية

والدعم الذي تقدمه البلدية

عند اتخاذ قرار حول منح وضعية اللاجئ أو طالب اللجوء أو شخص عليه مغادرة المركز، عند الضرورة، يجوز للمرشد الاجتماعي أن يقدم مساعدة في الحصول على مكان جديد للإقامة.

عند أيجاد مكان جديد دائم للإقامة، يتعين على اللاجئين أو الأشخاص المتمتعين بوضع بديل الإعلان عن مكان الإقامة الجديد وتسجيله. إن الالتزام بالإعلان مُلزم لجميع الأشخاص لضمان الوصول إليهم لممارسة العلاقات القانونية مع الدولة والبلدية. يجوز تكملة الإعلان إلكترونياً في الموقع الإلكتروني للإدارة الحكومية <https://www.latvija.lv> عبر أدوات التفويض المصرفي الإلكتروني أو شخصياً في مكتب شؤون المواطنة والهجرة. يمكنك الحصول على معلومات بالاتصال بأقرب وحدة تابعة لمكتب شؤون المواطنة والهجرة على الرابط: [nodalas/tr.html-sakums/k/pmlp/https://www.pmlp.gov.lv/lv](https://www.pmlp.gov.lv/lv/nodalas/tr.html-sakums/k/pmlp) يُرجى ملاحظة إن كان الشخص المسؤول لا يتحدث الإنجليزية أو الروسية، فإن البنوك لا تقدم خدمات مصرفية إلكترونية، وبالتالي، فليس من الممكن ملء الإعلان إلكترونياً.

بعد أن يعلن الشخص عن مكان إقامته في بلدية بعينها، يمكن للشخص الاتصال بالخدمة الاجتماعية في البلدية للتعرف على فرص المساعدة الاجتماعية.

الخدمة الاجتماعية مؤسسة بلدية تقدم المساعدة الاجتماعية، وتنظم وتقدم الخدمات الاجتماعية لسكان البلدية. الأشخاص الذين يتمتعون بوضع لاجئ أو وضع بديل يحق لهم الحصول على المساعدة الاجتماعية.

المساعدة الاجتماعية إعانة مالية أو مادية تُقدم على أساس تقييم مادي للأشخاص (العائلات) الذين يفتقرون إلى الموارد اللازمة لتلبية احتياجاتهم الأساسية.

<p>يمكن للشخص الذين يتمتع بوضع اللاجئ ويفتقر إلى الموارد الكافية أن يتصل بالبلدية والإعلان عن مكان إقامته ويحق له:</p>	
<p>إعانة بموجب الحد الأدنى المضمون من إجمالي الدخل الشهري تقدم الإعانة لضمان أدنى مستوى دخل مضمون للأسرة (الشخص) التي يكون متوسط دخله خلال الثلاثة أشهر الأخيرة أقل من مستوى إجمالي الدخل الشهري الذي تنصّ عليه القوانين واللوائح. يبلغ مقدار إجمالي الدخل الشهري شهرياً للطفل 64.03 يورو، للشخص الذي يحصل على معاش أو معاش عجز، وكذلك للشخص الذي يتلقى إعانة تأمين اجتماعي 128.06 يورو، والشخص الذي في سن العمل 56.91 يورو (www.eriga.lv).</p> <p>قد يختلف مقدار إجمالي الدخل الشهري في مختلف البلديات.</p>	
<p>إعانة شقة الأشخاص الذين أعلنوا عن مكان سكنهم الأساسي في الإقليم الإداري لمدينة ريغا ويعيشون في العنوان المقدم في الطلب والذين لم يتجاوز متوسط دخلهم لأشهر الثلاثة الماضية 284.57 يورو في الشهر لكل فرد أو شخص بعمر العمل بشكل منفصل، ولكن يكون المتوسط للأشخاص الذين يحصلون على معاشات تقاعد أو إعاقاة أو فوائد ضمان اجتماعي من الدولة هو 355.72.</p>	

<p>يحق للمستفيد طلب إعانة شقة لتغطية رسوم الإيجار أو رسوم إدارية لمكان الإقامة ونفقات للخدمات المتعلقة باستخدام مكان المعيشة مرة واحدة كل ثلاثة أشهر، لكنه عليه أن يشترى خدمة التدفئة مرة واحدة في السنة التقويمية. إذا تغيرت المصاريف المتعلقة باستخدام مكان عيش العميل في غضون ثلاثة أشهر، بعد تقديم طلب حساب منافع الشقة، يحق للخدمة الاجتماعية أن تحسب منافع الشقة بناءً على المستندات التي يقدمها المستفيد متماشية مع الوضع الفعلي. يمكن أن يختلف مبلغ العلاوة في مختلف البلديات.</p>	
<p>منفعة مقطوعة في حالات الطوارئ يجوز أن تقدم الخدمة الاجتماعية إعانة للأسرة (الشخص) لتلبية الحاجات الأساسية في الحالات الطارئة، وذلك بدون تقييم لدخل الأسرة (الشخص) ✓ في حالة وقوع كارثة طبيعية: حتى إلى 3000 يورو للأسرة (الشخص)؛ ✓ في حالة وجود ظروف أخرى لا تعتمد على إرادة الأسرة (الشخص) (سرقة، مرض، حالات عنف، حادث سير خطير، علاج طويل الأمد، وفاة مفاجئة لأحد أفراد العائلة، وفي حالات أخرى بسببها ان تكون الأسرة) الشخص غير قادر على توفير الاحتياجات الأساسية، تُقدم مساعدة نفسية واجتماعية و/ أو مادية: تصل حتى 1500 يورو لكل أسرة (شخص). تقدم الإعانة إذا جرى تسلم طلب الشخص الطالب للإعانة في موعد لا يتجاوز ثلاثة أشهر بعد حدوث الأزمة، باستثناء الحالات التي يصعب فيها طلب الإعانة لأسباب موضوعية. يمكن الحصول على منافع البلدية الأخرى بعد تقييم الاحتياجات للحالة المعينة. قد يختلف مقدار الإعانات وأنواعها في مختلف البلديات.</p>	
<p>الأشخاص الذين يتمتعون بوضع بديل ويفتقرون إلى الموارد الكافية يمكنهم الاتصال بالبلدية للإعلان عن مكان إقامتهم ويحق لهم:</p>	
<p>إعانة بموجب الحد الأدنى المضمون من إجمالي الدخل الشهري تقدم الإعانة لضمان أدنى مستوى دخل مضمون للأسرة (الشخص) التي يكون متوسط دخله خلال الثلاثة أشهر الأخيرة أقل من مستوى إجمالي الدخل الشهري الذي تنص عليه القوانين واللوائح. مبلغ الحد الأدنى المضمون لكل شهر لكل طفل هو 64.03 يورو وبالنسبة للشخص الذي يتلقى معاش التقاعد أو الإعاقة وكذلك الأشخاص الذين يتلقون مزايا الضمان الاجتماعي يكون المبلغ 128,06 وبالنسبة للأشخاص بعمر العمل يكون المبلغ 56.91 يورو (eriga.lv) قد يختلف مقدار إجمالي الدخل الشهري في مختلف البلديات.</p>	
<p>إعانة شقة علاوة على ذلك، يمكن للشخص الحصول على خدمات مأوى أو مأوى ليلي، وكذلك معلومات واستشارات من الخدمة الاجتماعية حول حل المشكلات الاجتماعية. يجوز للأطفال الذين يتمتعون بوضع بديل الحصول على خدمات الرعاية الاجتماعية وخدمات إعادة التأهيل الاجتماعي. قد يختلف مقدار إعانة الشقة في مختلف البلديات.</p>	

الرعاية الاجتماعية والضمان الاجتماعي في ريغا

إجراءات الحصول على المساعدة الاجتماعية

1 يجب على الشخص تعبئة إقرار الدخل

لتمكين الخدمة الاجتماعية من تقييم الدخل والحالة المادية

من تقييم المادية:



2 أبرز مستند إثبات الهوية الشخصية



يُرجى تقديم المعلومات التالية للخدمة الاجتماعية في ريغا:

✓ موظف:

- إقرار من جهة العمل عن الدخل (بعد الضرائب) لآخر 3 أشهر تقويمية كاملة،
- إقرار من جهة العمل، إذا كان الشخص في إجازة لرعاية طفل.

✓ عاطل:

- عند المشاركة في دورة تدريبية، عقد مع مؤسسة تعليمية يتضمن معلومات عن مقدار المنحة الدراسية

✓ متقاعدون:

- مستندات توثق المعاش والإعانات - التي حُصل عليها في بلد آخر

✓ طلاب مؤسسات التدريب المهني:

- بيان من المؤسسة التعليمية، وبيان بمبلغ المنحة الدراسية

✓ مستندات أخرى قد تطلبها الخدمة الاجتماعية

(<http://www.ld.riga.lv/lv/sociala-palidziba/nepieciesamie-dokumenti.html>)

للحصول على المساعدة الاجتماعية، التي تشمل الرعاية الاجتماعية، والمساعدة المادية وإعادة التأهيل الاجتماعي، يتصل الشخص الذي أعلن عن مكان سكنه في ريغا، على سبيل المثال، بمساعدة مرشد اجتماعي (إذا لزم الأمر)، بالخدمة الاجتماعية في ريغا، ومعه طلب خطي أو شفوي يكتبه الموظف المسؤول، ويوقع عليه العميل.


عنوان الخدمة الاجتماعية في ريغا: شارع بازنالك 23/19 (الدور 1)، ريغا، LV-1010. لتبادل المعلومات على نحو ملائم وأسرع، واستلام الخدمات، ننصحك باستخدام وسائل التواصل الإلكترونية، مثل البريد الإلكتروني: soc@riga.lv أو الخط الهاتفي للاستعلامات: +371 67105048.

يجوز لأي شخص زيارة جميع المؤسسات بمساعدة مترجم فوري. يوفر مركز المعلومات للمهاجرين خدمات ترجمة فورية مجانية باللغات التالية: الداري والفارسية والباشتو والعربية والفرنسية والكردية والبنجابية والصينية والتركية والأوزبكية والهندية والتأيلية والسورانية والبنغالية والفيتنامية والتغرينية والإسبانية. للحصول على خدمات الترجمة الفورية، يُرجى التواصل مع الجهة المنسقة عبر البريد الإلكتروني: tulki@integration.lv أو عبر الهاتف: **28006615 (+371)** أو يمكنك أن تطلب من مرشدك الاجتماعي القيام بذلك.

مجموعة متنوعة من الخدمات الاجتماعية والإجراءات لتلقيهم


1 التحوّل إلى الخدمة الاجتماعية في ريغا:

(إذا لزم الأمر، بمساعدة مرشد اجتماعي)
تقديم وثيقة الهوية الشخصية




2 تقديم طلب:

تقديم معلومات حول المشكل و الحل المرغوب تطبيقه، بالإضافة إلى (تقديم أي وثائق أخرى تتوافق مع نوع الخدمة أو (المساعدة، إذا لزم الأمر)



3 بعد مراجعة الطلب، يُصدر مركز الخدمات الاجتماعية بياناً بشأن استلام الخدمات



تتوفّر الاستشارات في مركز ريغا للخدمات الاجتماعية باللغتين اللاتفية والروسية



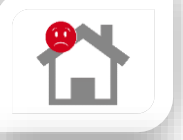
إذا كان الشخص يتحدث لغة أخرى، يرجى التواصل مع مركز المترجمين الفوريين المذكور أعلاه.

X إذا قرّرت البلدية رفض تقديم المساعدة الاجتماعية للشخص، فإنه يجب على البلدية تقديم رسالة رفض مكتوبة تبرّر فيها للشخص الذي يطلب المساعدة الاجتماعية سبب هذا الرفض.

بعض الخدمات الاجتماعية المتاحة في ريغا



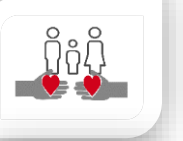
مراكز الأطفال النهارية
الخدمة: في أيام العمل، توفير خدمات إعادة التأهيل الاجتماعية، بما في ذلك تنمية المهارات الاجتماعية، التعليم وتوفير فرص لقضاء وقت الفراغ، مشاركة العملاء وأقاربهم في حل بعض المشكلات الاجتماعية، الدعم وجماعات المساعدة الذاتية.



مركز معالجة الأزمات
الخدمة: يوفر مركز معالجة الأزمات مساعدة نفسية-اجتماعية للأمهات الحوامل والأطفال والعائلات الذين لديهم أطفال في المؤسسات حتى عمر 6 أشهر.



إقامة قصيرة المدى
الخدمة: توفر الإقامة قصيرة المدى مكاناً للسكن لفترة قصيرة كما توفر أخصائي اجتماعي لمساعد على حل المشاكل الاجتماعية إلى حين إيجاد مكان إقامة دائم يأوي ذلك الشخص (الأسرة) لفترة تصل إلى 6 أشهر.



خدمة المساعدة الأسرية
الخدمة: توفر خدمة المساعدة الأسرية دعماً شخصياً وتدريباً بهدف اكتساب المهارات الاجتماعية، ورعاية الأطفال والتعليم، وإدارة الأسر بما يتماشى مع خطة التأهيل الاجتماعي الفردي.



أخصائي الإدمان
الخدمة: الاستشارات الفردية والجماعية حول الوعي بشأن المواد التي تسبب الإدمان وتقديم الدعم لمجموعات المعالين المشتركين ومجموعات الدعم للأباء والأمهات.



الملاجئ والملاجئ الليلية
الخدمة: يوفر الملاجئ الليلي إقامةً وعشاءً وأدوات النظافة الشخصية لمدة تصل إلى شهرين في السنة، ويوفر الملاجئ إقامة قصيرة المدى وطعاماً وأدوات النظافة الشخصية وخدمات الأخصائي الاجتماعي لفترة تصل إلى 6 شهور في السنة. يحق للأشخاص الذين ليس لديهم مكان إقامة محدد أو الأشخاص الذين يواجهون أزمات، أن يحصلوا على خدمات الملاجئ أو الملاجئ الليلي.



مطعم المشردين وخدمات الطعام الدافئ: يمكن للأشخاص الذين ليس لديهم مكان إقامة محدد وغيرهم من ذوي الدخل المنخفض في ريغا أن يحصلوا على الطعام مجاناً.



غُيُوات الطعام والنظافة
الخدمة: يمكن الحصول على عبوات الطعام ومعدات النظافة الشخصية مجاناً. إذا كان هناك أطفال صغار في الأسرة، فإنه يمكن الحصول على عبوات إضافية من الطعام وأدوات النظافة الشخصية للأطفال. لمزيد من المعلومات عن الأماكن: [/https://www.atbalstapakas.lv](https://www.atbalstapakas.lv)

الصليب الأحمر اللاتفي المراكز الصحية في ريغا



خدمات مجانية:

⊙ استشارات الممرّضين أو مساعدي الأطباء،
(أثناء الاستشارات، يمكن للشخص الحصول على معلومات حول
أهميّة تواجد نمط حياة صحي والتدابير الوقائيّة ضد الأمراض،
وتأثير المواد المسبّبة للإدمان على الصّحة، وتوفّر الخدمات الطبيّة
لمختلف الفئات الاجتماعية -الاقتصادية، وإمكانية الحصول على
المساعدات و الخدمات الاجتماعية، والدعم النفسي، وكذلك معلومات
عن الأنشطة المجانيّة المتعلّقة بتحسين الوضع الصحي التي يقدّمها
قسم الرعاية الاجتماعية في مجلس مدينة ريغا لسكان ريغا).

⊙ الفحوصات الوقائيّة:

- قياس ضغط الدم؛
- قياس طول الجسد؛
- قياس الوزن؛
- حساب مؤشر كتلة الجسم
- اختبارات الفحص السريع لفيروس نقص المناعة البشريّة.
- الدعم النفسي.
- معلومات بشأن الخدمات التي يقدّمها الصليب الأحمر اللاتفي.

خدمات مدفوعة:

- اختبار مستوى الجلوكوز في الدم (تبلغ رسوم الخدمة 1.00 يورو)؛
- اختبار الكوليسترول والدهون الثلاثية في الدم (تبلغ رسوم الخدمة 2.00 يورو).

بيانات الاتصال

Šarlotes Street 1B

ساعات العمل:

- أيام الأربعاء والجمعة من الساعة 09:00 - 17:00
- أيام الخميس من الساعة 11:00 - 19:00

Gaiziņa Street 7

ساعات العمل:

- أيام الاثنين والثلاثاء من الساعة 10:00 - 16:00
- أيام الأربعاء والخميس

15:00 - 10:00

في "Gaiziņa Street 7"، ريغا، يتوفّر مكان للوقاية من
فيروس نقص المناعة البشرية في مدينة ريغا، حيث يمكن
للمرء إجراء اختبار فيروس نقص المناعة البشرية ومرض
الزهري والتهاب الكبد الفيروسي B و C

Aglonas Street 35/3

ساعات العمل:

- أيام الاثنين: 10:00 - 16:00
- أيام الخميس: 10:00 - 16:00

2-Patversmes Street 30, k

ساعات العمل:

- أيام الثلاثاء: 10:00 - 16:00

Slokas Street 161

ساعات العمل:

- أيام الاثنين والثلاثاء
- أيام الخميس: 10:00 - 15:00

الصليب الأحمر اللاتفي

نقاط المساعدات الإنسانية في ريغا



مساعدات إنسانية من قبل الصليب الأحمر اللاتفي

توفير المساعدات الإنسانية للأشخاص الذين لا يستطيعون توفير الاحتياجات الأساسية لأنفسهم:

- طعام،
- ملابس،
- كتب مدرسية،
- ملابس النوم،
- الأدوات المنزلية (الصحون، أواني المطبخ، إلخ).

عند رغبتك بمشاركة أمتعتك المتواجدة بحالة جيدة وتكون كذلك قابلة للاستعمال، وفي حالة لم تعد بحاجة إليها، يمكنك التبرع بها في أي نقطة مساعدة إنسانية تابعة لمركز الصليب الأحمر اللاتفي.

بيانات الاتصال

Burtnieku Street 37

هاتف: +37126589819

ساعات العمل:

- أيام السبت من الساعة 12:00 - 14:00
- التطبيق مسبقاً

2-Patversmes Street 30, k

الهاتف +37122063029

ساعات العمل:

- أيام الاثنين- الجمعة من الساعة 10:00 - 15:00

3-Aglonas Street 35

هاتف: +37127543441

ساعات العمل:

- الاثنين-الخميس 11:00 - 15:00

Gaiziņa Street 7

هاتف: +37167336650

ساعات العمل:

- الاثنين-الخميس من الساعة 10:00 - 14:00

توزيع مجموعات الدعم داخل صندوق المعونة الأوروبية للفئات الأكثر حرماناً (FEAD)



توزيع مجموعات الدعم صندوق المعونة الأوروبية للفئات الأكثر حرماناً (FEAD)

من يستطيع الحصول على مجموعات الدعم؟
الشخص أو الأسرة التي حصلت على شهادة من الخدمة الاجتماعية في البلدية المحلية:
- الامتثال لحالة الشخص المحروم،
- التي تؤكد تعرّض الشخص أو الأسرة لأزمة،
- والتي تُصنّف على أن الشخص أو الأسرة قد تم إعلانها على أنها محرومة (متوسط الدخل الشهري لا يتجاوز 242 يورو) - ابتداءً من 2019/01/01. استلام علامة من الخدمة الاجتماعية تشير إلى الامتثال لشروط الموارد المالية بشأن استلام مجموعات الدعم.

يمكن للأسر التي لديها أطفال تقل أعمارهم عن 24 شهرًا، الحصول على عبوات إضافية من الطعام وأدوات جيّدة للنظافة الشخصية خصيصًا للأطفال الصغار.

يمكن للشخص أو الأسرة الحصول على**:

- عبوات طعام؛
- أدوات النظافة الشخصية ومجموعة الأدوات المنزلية؛
- مجموعة الأدوات المدرسية
- علب طعام إضافية للرضع؛
- أدوات نظافة إضافية للرضع؛

بيانات الاتصال الخاصة بنقاط التوزيع التابعة لمركز الصليب الأحمر اللاتفي*

Burtnieku Street 37

ساعات العمل:

- أيام الثلاثاء من الساعة 10:00 - 14:00
- أيام الخميس من الساعة 16:00 - 19:00
- أيام السبت من الساعة 12:00 - 14:00

2-Patversmes Street 30, k

ساعات العمل:

- الاثنين-الخميس من الساعة 10:00 - 15:00

3-Aglonas Street 35

ساعات العمل:

- الاثنين-الخميس من الساعة 10:00 - 15:00

Gaiziņa Street 7

ساعات العمل:

- الاثنين-الخميس 10:00 - 16:00
- أيام الجمعة 10:00 - 15:00

Slokas Street 161

ساعات العمل:

- أيام الاثنين: 11:00 - 16:00
- الثلاثاء-الجمعة 10:00 - 16:00

* قد تتغير ساعات العمل ** قد يتغير محتوى العبوات

المَنَافِعُ المَتَّابِيةُ من التَّأمينِ الاجتماعيِّ من قبلِ الدولةِ

إذا كان هناك شخص يعمل في لاتفيا رسميًا ويساهم في صناديق الضمان الاجتماعي الضرورية، فيحق للشخص الحصول على مزايا التأمين الاجتماعية الحكومية. لكي تتلقى مساعدة اجتماعية من الدولة والبلدية بنفس المقدار الذي يحصل عليه المواطنون اللاتفيون، لابد من توفّر تصريح إقامة دائم.

أنواع ومقدار المنافع التي يوفّرها التأمين الاجتماعي الحكومي

المنافع الاجتماعية	طالبو اللجوء	الأشخاص ذوي الوضع البديل	اللاجئون
مزايا الوضع الأسري المقدم من قبل الدولة	لا شيء	لا شيء	يحق التمتع بالمزايا إذا كان عمر الطفل يتراوح بين 1 و 15 عامًا، أو إذا استمر الطفل في الدراسة من سن 15 إلى 20 عامًا. يعتمد مقدار المنافع على عدد الأطفال في الأسرة: - بالنسبة للطفل الأول: 11.38 يورو في الشهر - بالنسبة للطفل الثاني: 22.76 يورو في الشهر - بالنسبة للطفل الثالث: 34.14 يورو في الشهر - بالنسبة للطفل الرابع وما بعده: 50.07 يورو في الشهر دفع إضافي للعائلة التي تضم طفلين أو أكثر من سن 1 إلى 20 عامًا والتي وقع توفير و دفع مزايا وضعها الأسري: - بالنسبة لطفلين: 10 يورو في الشهر - بالنسبة لثلاثة أطفال: 66 يورو في الشهر، - بالنسبة لكل طفل بعد ذلك: أكثر من 50 يورو في الشهر
مبلغ إضافي للأسر التي تتمتع بمزايا وضع أسري خاص بسبب ضمها لطفل بمزايا وضع أسري خاص بسبب ضمها لطفل معاق	لا شيء	لا شيء	مبلغ إضافي للأسر التي تتمتع بمزايا وضع أسري خاص بسبب ضمها لطفل معاق 106.72 يورو . يُقدّم مبلغ إضافي للأسر التي تتمتع بمزايا وضع أسري خاص بسبب ضمها لطفل معاق ابتداء من اليوم الذي تُقدّم فيه حالة الطفل المعاق وحتى اليوم الذي يبلغ فيه الطفل 18 عامًا بغض النظر عن دفع مزايا الوضع الأسري أم لا.
مزايا رعاية الطفل	لا شيء	لا شيء	حتى بلوغ سنة ونصف: 171 يورو في الشهر. من عمر سنة ونصف حتى عامين: 42.69 يورو في الشهر
الإعانة المخصصة لإنجاب الأطفال	لا شيء	لا شيء	إعانة لمرة واحدة قيمتها 421.17 يورو. تُقدّم ابتداءً من اليوم 8 من عمر الطفل. يجب أن يُطالب بها في غضون 6 أشهر.
إعانة مخصصة للعناية بطفل معاق	لا شيء	لا شيء	مبلغ الإعانة للعناية بطفل معاق هو 313.43 يورو/شهريًا. تُعطى الإعانة إلى أحد الأبوين أو الوصي الذي يعتني بالطفل المعاق، والذي تم تشخيصه بالإعاقة من قبل طبيب الدولة للجنة المختصة في الصحة والقدرة على العمل.
إعانة لشخص ذو إعاقة تتطلب عناية	لا شيء	لا شيء	مبلغ الإعانة لشخص ذو إعاقات تتطلب عناية هو 313.43 يورو/شهريًا

للحصول على أحدث المعلومات بخصوص الإعانات، مبلغها واستلامها، الرجاء زيارة الموقع الإلكتروني لوكالة التأمينات الاجتماعية الحكومية: <https://www.vsaa.gov.lv>

المساعدة القانونية

إذا كان طالبوا اللجوء -سواء كانوا لاجئين أو شخصاً ذو وضع بديل يحتاجون إلى مساعدة قانونية- على سبيل المثال، في حالة رفض طلب إعالة الوضعيات من طرف مكتب شؤون المواطنين والمهاجرين، أو القيام بالتجهيز لاستئناف قرار مكتب شؤون المواطنين والمهاجرين في المحكمة الإدارية، في أي حالات أخرى:

1. يمكن للشخص أن يختار محامي مدفوع الأجر. قائمة لمقدمي المساعدة القانونية متوفرة على الموقع الإلكتروني لإدارة المساعدة القانونية: https://www.ipa.gov.lv/uploads/filedir/web_ips_saraksts_110719.pdf
2. يحق للشخص أن يطلب وأن يتلقى المساعدة القانونية المعفية من الرسوم والمقدمة من قبل الدولة. المشرف الاجتماعي يساعد اللاجئين على ملء الاستمارة عن المحامي الموفر من طرف الدولة. خلال فترة انتظار الوضع، مخول لطالبي اللجوء أن يحصلوا على 5 استشارات قانونية مدفوعة من طرف الدولة.
3. الاستشارات القانونية المعفية من الرسوم تقدم من طرف:

إجراءات طلب المساعدة	مقدم المساعدة القانونية
إذا كان الشخص غير مُحْتَجَز، يجب عليه ملء طلب مكتوب وتقديمه لمكتب شؤون المواطنين والمهاجرين والذي بدوره يرسل الطلب إلى إدارة المساعدة القانونية ويوفر مترجم فوري. إذا كان الشخص غير مُحْتَجَز، يجب عليه ملء طلب مكتوب وتسليمه لحرس الحدود والذي بدوره يرسل الطلب إلى إدارة المساعدة القانونية و يوفر مترجم فوري.	إدارة المساعدة القانونية الخاصة بالدولة
شارع المدرسة 21، طابق 6، 609c، ريغا، LV-1010 رقم الهاتف: +371 67039290 البريد الإلكتروني: office@humanrights.org.lv	المنظمة الغير الحكومية "مركز حقوق الإنسان"
شارع لاكيبلسا 1 B-75، ريغا، LV-1011 رقم الهاتف: +371 67898343 (الدوام 9:00 صباحاً - 8:00 مساءً) البريد الإلكتروني: konsultacijas@integration.lv	مأوى "البيت الآمن" مركز المعلومات للمهاجرين

إجراءات الرعاية الصحية في لاتفيا

حسب دستور جمهورية لاتفيا (المادة 111)، يتعين على الدولة حماية صحة الإنسان وضمان مستوى أساسي من المساعدة الطبية لكل شخص. مع ذلك، الحفاظ على الصحة، وإتباع نمط حياة صحي و الشيخوخة النشطة هم مسؤولية فردية لكل شخص.

طالبوا اللجوء، سواء كانوا لاجئين أو شخصاً بصفة بديل يمكنهم أن يحصلوا على رعاية صحية أولية ورعاية صحية في حالة الطوارئ معفية من الرسوم أو بمشاركة المريض بدفع مبلغ ضئيل.

- المساعدة في حالات الطوارئ - إذا حدث مرض مفاجئ أو إصابة تعرض حياة الضحية لخطر.
- الرعاية الصحية الأولية - مجموعة من خدمات الرعاية الصحية التي تُقدم للشخص في مؤسسة العلاج الطبي للمرضى الخارجيين أو مكان إقامة الشخص من قبل مُقدمي الرعاية الصحية الأولية. هذه الخدمات تضم طبيب الأسرة، مساعد الطبيب، ممرض، قابلة، طبيب الأسنان، مساعد طبيب الأسنان، ممرض واختصاصي الأسنان؛

الدفع المشترك مع المريض هو دفع مبلغ من قبل المريض عند تلقي خدمات الرعاية الصحية المغطاة من قبل الدولة. الجزء الأكبر من مصاريف الخدمة يُغطى من قبل موارد ميزانية الدولة. عند إجراء الدفع المشترك، يجب الحصول على وثيقة دعم - شيك أو إيصال إلزامي-

قدر الحصة التي يشارك بها المريض (بعض الأمثلة)



استشارة الطبيب

استشارة طبيب الأسرة
استشارة الطبيب

يورو 1,42
يورو 4,27



العلاج في مستشفى الرعاية النهارية

(العلاج في مستشفى الرعاية النهارية (لكل يوم

يورو 7,11

جراحات أُجريت في مستشفيات الرعاية
النهارية أو مستشفيات للمرضى الخارجيين
(لكل جراحة

يورو 4,27



العلاج في المستشفى

(العلاج في المستشفى (بدايةً من اليوم الثاني

يورو 10,00

إعادة التأهيل الطبي في المستشفى (بدايةً من
(اليوم الثاني

يورو 5,00

خدمات الطوارئ الطبية (إي أم أس)
اتصل برقم خدمات إي أم أس "113" في الحالات التي تكون فيها الحياة مهددة والدقائق مهمة للحصول على مساعدة الطوارئ، والتعرض لإصابة بالغة أو مرض مفاجئ ومساعدة الطوارئ لازمة في الحين.

يجب الاتصال بخدمات الطوارئ الطبية، إذا

113

الضحية فاقدة للوعي

توقف التنفس أو
اضطراب التنفس
المفاجئ

إصابات بالغة أو
نزيف يهدد الحياة

إصابات بالغة

ألم مفاجئ في الصدر قد
يكون نوبة قلبية

ضعف مفاجئ يعتري
جهة واحدة قد يشكّل
أذى

حالات أخرى مهددة للحياة

إذا كان الاتصال غير طارئ، سوف يتم إعلام المتصل عن إمكانية تلقي المساعدة في مؤسسات أخرى للعلاج الطبي. يمكن للأخصائيين الطبيين بمركز الإرسال رفض إرسال الفرقة إلى الموقع، إذا كان من الواضح أن الاتصال غير طارئ وليس من اختصاص الإي أم أس. (www.nmpd.gov.lv)

يعمل إخصائيو طبيون مؤهلين ومدربين في مركز الإرسال الخاص بخدمات الطوارئ الطبية، والذين بدورهم يقيمون كل اتصال حسب معايير محددة للتعرف على الحالات الخطرة على حياة وصحة المريض.



عندما تتصل بخدمات الطوارئ "113"، مأمور
:الإرسال سيسألك

1. أين المريض/ أين وقع الحادث؟
2. ما الذي حدث وكم ضحية يوجد؟
3. كم عمر الضحية؟
4. هل الضحية واع، هل يمكنه/يمكنها التنفس؟
5. من الذي يتصل وما رقم الهاتف الذي يمكن استعماله للوصول له/لها؟



أثناء التحدث مع مأمور الإرسال الخاص بالطوارئ، الاسم



اجعل العنوان دقيق قدر المستطاع:

البلدة، الشارع، المنزل ورقم الشقة، باب
المدخل الأرضي ورمز الباب؛
في الريف: اسم الأبرشية و المكان المأهول
بالسكان، اسم المنزل



أفضل طريقة للوصول إلى المكان

المعالم القريبة، كالمتجر، ومحطات الوقود،
ومواقف النقل العام، إلى آخره



اسمك ورقم هاتفك

لضمان أن الأخصائيين الطبيين
يمكنهم الاتصال بك، عند الحاجة

تذكّر



استمع لأسئلة مأمور الإرسال



حاول أن تتحدث بوضوح وبدون
انفعالات



،حاول الالتقاء بالفرقة
إذا كان ممكناً

إن كانت المكالمة لا أساس لها و حياة الشخص ليست في خطر
والمريض عليه أن يتلقى المساعدة عند طبيب الأسرة أو عند أقرب
مؤسسة للعلاج الطبي، فيتم فرض رسم بقدر 62.00 يورو



إذا كانت المساعدة ضرورية-لكن المضاعفات الصحية غير مهددة للحياة- فيمكنك أن تتطلب المساعدة هنا:

- خارج ريغا (للمزيد من المعلومات) <http://www.vmnvd.gov.lv>
 - في مواقع مساعدة الطوارئ؛
 - اتجه إلى الأطباء على المناوبين.
- في ريغا، من الممكن التوجه نحو أقسام استقبال المستشفى حيث يتم تقديم الخدمات؛
- اتصل لاستشارة طبيب الأسرة على الخط الساخن: 66016001 (8.9)

المساعدة الطبية لطالبي اللجوء



المساعدة الطبية

في حالات الطوارئ، من الممكن الحصول على مساعدة الطوارئ بالاتصال بفرقة الخدمات الطوارئ الطبية من خلال الخط الساخن "113". إذا كانت زيارة الطبيب ضرورية، يجب أن تقدم طلب للاستشارة الممولة من قبل الدولة بالقيام بالاتصال بالأخصائي الطبي التابع لمركز طالبي اللجوء (من الممكن أن يدوم الانتظار حتى 6 أشهر).

الأدوية

في حالات المرض، كل طالب لجوء له الحق في الحصول على أدوية مقدمة من قبل الطبيب تصل لمبلغ 150.00 يورو خلال مدة البقاء.



المعدات الطبية

إذا كان ضرورياً، من الممكن الحصول على المعدات الطبية التي أوصى الطبيب بها. شراء نظارات لطالبي اللجوء يغطي إلى حدود 60.00 يورو.

طب الأسنان

الخدمات تُقدم فقط في الحالات المضبوطة (إصابات الأسنان، ألم حاد في الأسنان)، تقديم طلب إلى خدمات الأسنان الممولة من قبل الدولة (الانتظار قد يطول حتى 6 أشهر).



الطبيب النفسي

من الممكن الحصول على استشارة كشف مبدئية من الطبيب النفسي.

أخصائي علم النفس

من الممكن الحصول على استشارة من أخصائي علم النفس، بتقديم طلب لدى الأخصائي أو لدى المرشد الاجتماعي.

المساعدة الطبية للمهاجرين أو الأشخاص مع الوضع البديل

بعد التحصل على صفة لاجئ أو صفة بديلة، يقوم الشخص بالتسجيل مع طبيب العائلة، بناء على مكان الإقامة المُعلن. يجب على كل شخص أن يكون لديه طبيب العائلة و الذي يتكفل بمعرفة تاريخه الطبي. حيث يقوم الطبيب بفحص الشخص بهدف اتخاذ إجراءات الوقاية والعلاج. بالإضافة إلى ذلك، و في حالة استلزم الأمر، يمكن للطبيب إحالة المريض لجهة مُختصة بهدف الاستشارة الطبية أو الحصول على أيّ خدمات أخرى. من الممكن التسجيل لدى طبيب العائلة إذا كان مكان إقامتك الفعلي هو في منطقة عمل طبيب العائلة. لنوضح لك من هم أطباء العائلة الذين يعملون بالقرب من مكان إقامتك:

- للحصول على المعلومات اتصل برقم الخدمات الصحية الوطنية على الهاتف 80001234 (أيام العمل من الساعة 8.30 صباحاً حتى 5.00 مساءً) أو
- راسلنا على البريد الإلكتروني: info@vmnvd.gov.lv، محدداً اسم المدينة، والشارع، وعنوان إقامتك الحاليّة، وسنقوم بدورنا بتوفير قائمة أطباء العائلة المتواجدين على مقربة منك.

1. Laws and regulations of the Republic of Latvia "Health Care Financing Law" <https://likumi.lv/doc.php?id=296188> (Passed: 14.12.2017. Became effective: 01.01.2018.)
2. Laws and regulations of the Republic of Latvia "Law on Social Services and Social Assistance" <https://likumi.lv/ta/id/68488-socialo-pakalpojumu-un-socialas-palidzibas-likums>
3. Laws and regulations of the Republic of Latvia "Procedures for the Calculation, Granting, Disbursement of the Benefit for Ensuring the Guaranteed Minimum Income Level and for the Entering into an Agreement Regarding Participation" <https://likumi.lv/ta/id/193738-kartiba-kada-aprekinams-pieskiram-izmaksajams-pabalsts-garanteta-minimala-ienakumu-limena-nodrosinasana>
4. Laws and regulations of the Republic of Latvia "Law on State Social Allowances" <https://likumi.lv/doc.php?id=68483>
5. Laws and regulations of the Republic of Latvia "Support for Unemployed Persons and Persons Seeking Employment Law" <https://likumi.lv/doc.php?id=62539#p10>, (Passed: 09.05.2002. Became effective: 01.07.2002.)
6. Portal of state administration services www.latvija.lv
7. Informative material issued by the Office of Citizenship and Migration Affairs "Guidelines for Asylum Seekers in Latvia"
8. National Health Service: <http://www.vmnvd.gov.lv/lv/valsts-veselibas-apdrosinasana>
9. National Health Service: <http://www.vmnvd.gov.lv/lv/veselibas-aprupes-pakalpojumi/grutnieciba-un-dzemdibas>
10. National Health Service: <http://www.vmnvd.gov.lv/lv/kur-sanemt-medicinisko-palidzibu>
11. State Emergency Medical Service <http://www.nmpd.gov.lv/nmpd/NMPD/>
12. State Emergency Medical Service http://www.nmpd.gov.lv/nmpd/kad_saukt_NMP/
13. State Employment Agency <https://begluintegracija.nva.gov.lv/>
14. Information centre for immigrants: <http://www.integration.lv/lv/sociala-palidziba>
15. Office of Citizenship and Migration Affairs of the Ministry of Interior of the Republic of Latvia: <https://www.pmlp.gov.lv/lv/sakums/pakalpojumi/iecelosana-lv/patveruma-meklesana/begla-statuss-pienakumi.html>
16. State Employment Agency: <https://begluintegracija.nva.gov.lv/cita-svariga-informacija/socialais-atbalsts-un-pakalpojumi/>
17. State Social Security Agency: <https://www.vsaa.gov.lv/pakalpojumi/>
18. Riga City Council informative portal: <https://www.riga.lv/lv/news/viss-par-dzivokla-pabalstukam-pienakas-un-ka-sanemt?9706>
19. Riga municipality services portal: <https://www.eriga.lv/ServiceCards/Default.aspx?cardExternalId=RD000248AJ0012>
20. Welfare Department of Riga City Council: <http://www.ld.riga.lv/lv/socialie-pakalpojumi-49.html>
21. Welfare Department of Riga City Council: <http://www.ld.riga.lv/lv/socialie-pakalpojumi-102/socialie-pakalpojumi-49/socialie-pakalpojumi-gimenem-un-berniem.html>
22. Association "Latvian Red Cross" www.redcross.lv
23. Legal assistance administration: <https://www.jpa.gov.lv/>
24. Non-governmental organisation "Shelter "Safe House"": <https://www.patverums-dm.lv/>

AVAIL

Amplifying the Voices of
Asylum Seekers and Refugees
for Integration and Life Skills

Co-ordinated by



In partnership with



Croce Rossa Italiana



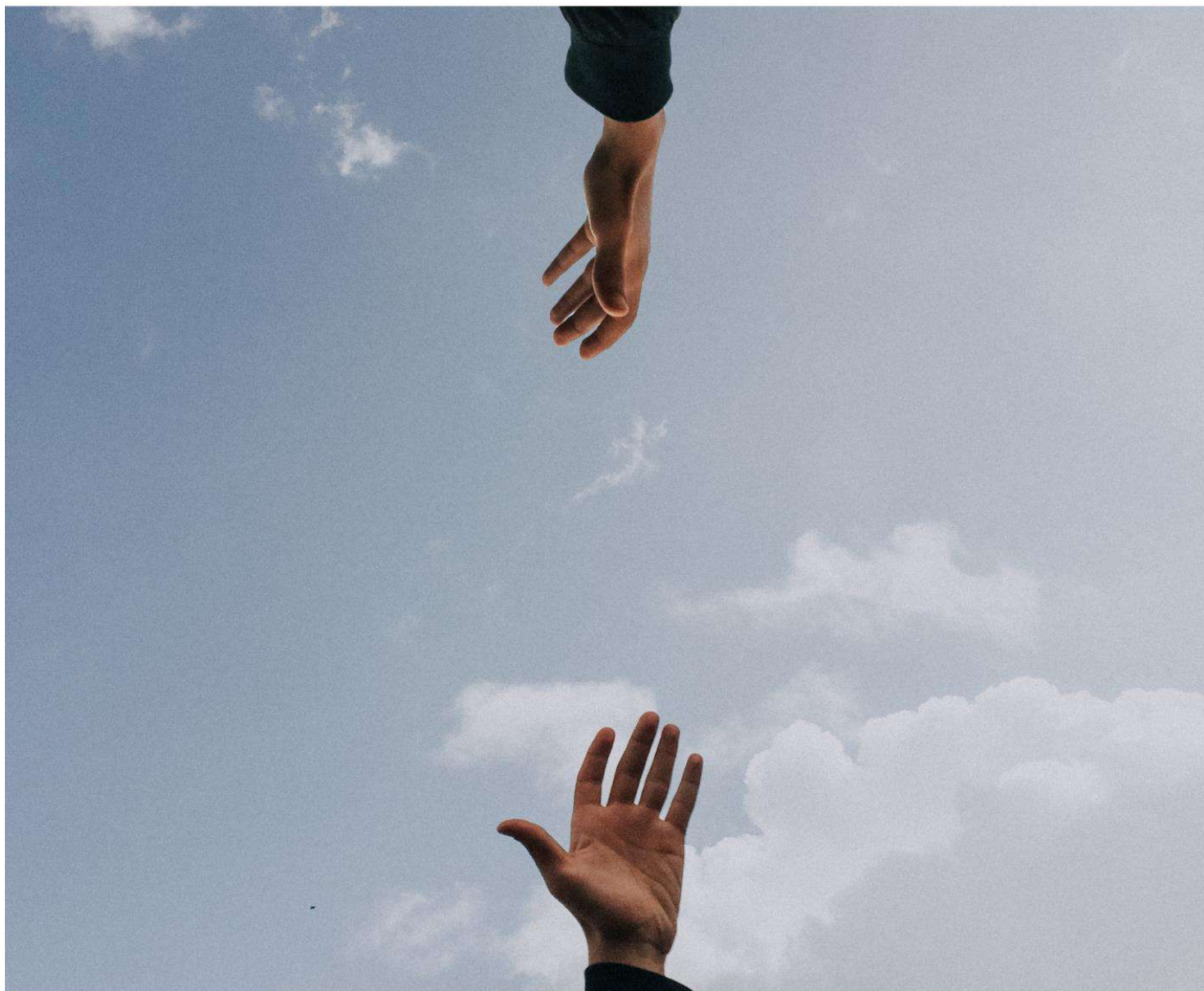
INTERNATIONAL



FEDERATION



This project is funded by the European Union



RIGA | LATVIA | 2019